

Nuove procedure per la realizzazione del tunnel implantare mediante l'innovativa tecnica PEC, Piezo Expansion-Crest

Luca Lancieri

Negli ultimi anni l'imperativo della chirurgia moderna è diventato la mininvasività e il basso impatto biologico. In quest'ottica si possono collocare perfettamente le tecniche di chirurgia piezo-elettrica. Sviluppando tali procedure, ho ideato una manovra personale, identificabile nell'acronimo PEC, vale a dire Piezo Expansion-Crest. Con questa procedura possiamo ottenere in un tempo chirurgico lo spessore osseo necessario per inserire uno o più impianti in creste atrofizzate per cause infettive post-estrattive o post-traumatiche.

Oggi i pazienti si rivolgono ai nostri studi con due esigenze prioritarie: una ricostruzione dentale a valenza estetica elevata e il rapido ripristino morfo-funzionale degli elementi dentali mancanti. E' evidente che diviene prioritario possedere procedure chirurgiche che



Fig. 1 - Quadrante superiore dx che necessita di impianti in zona 14 e 15.

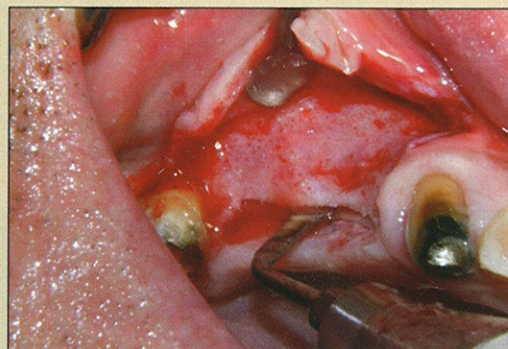


Fig. 2 - Lembo a spessore totale e incisione ossea orizzontale con inserto piezo.

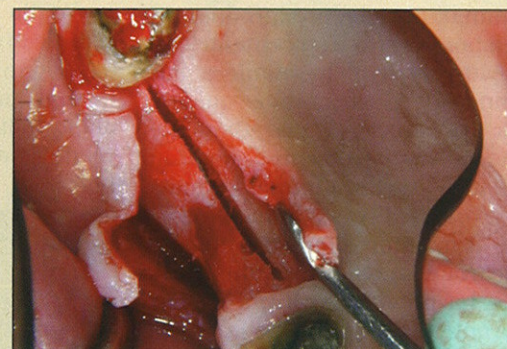


Fig. 3 - Osteotomia orizzontale terminata.

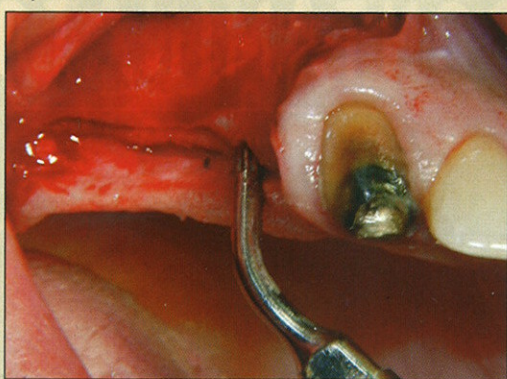


Fig. 4 - Primo inserto piezo di profondità per tunnel implantare.

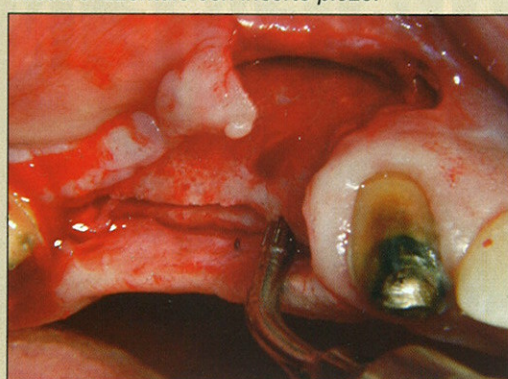


Fig. 5 - Secondo inserto piezo di profondità per tunnel implantare.



Fig. 6 - Terzo inserto profondità.

NON VEDIAMO L'ORA DI STAR INSIEME A VOI.

A. ZOLLO
A. DELLA PIETRA
R. COLOGNESI

A. BORRACCHINI A. PILLONI F. SMORTO R. BARTOLLONI
R. OLIVI A. CERUTTI R. SPREAFICO

M. TEMPERANI F. ARGENTINO
G. NARDI M. FRADEANI
G. BARDUCCI A. PELLICIA
E. VAN DOOREN C. COACHMAN

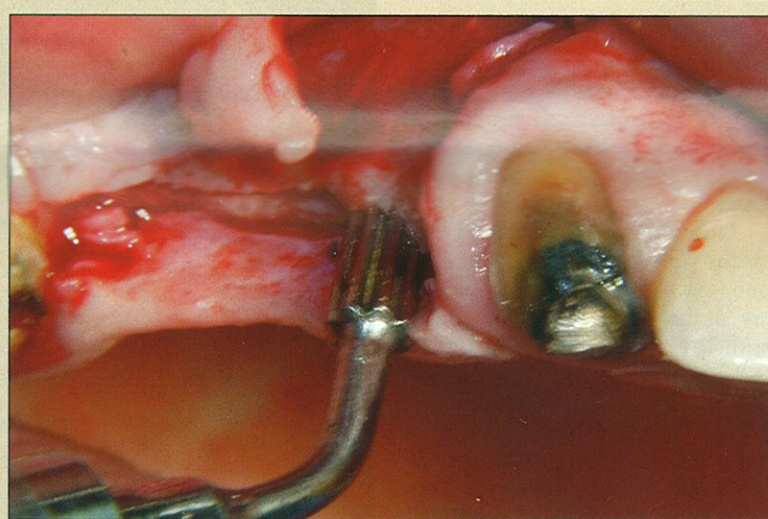


Fig. 7 - Quarto e ultimo inserto per tunnel implantare.

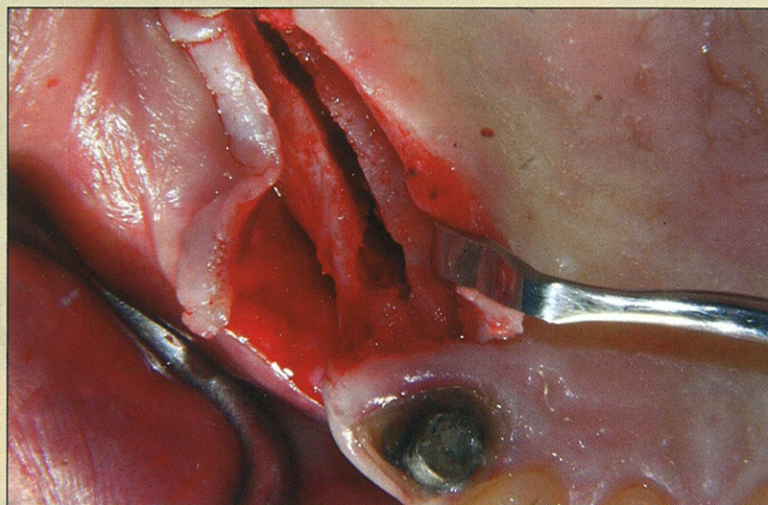


Fig. 8 - Osteotomia dilatativa terminata.

3° Congresso "Competence in Esthetics"



Palazzo dei Congressi - Riccione, 27 febbraio 2010

Evento ECM: in fase di accreditamento

Per informazioni ed iscrizioni:

ICDE tel. 0473/670206

In collaborazione con

SanPatrignano.

Main Sponsor



permettano di sostituire con impianti gli elementi dentali persi; a tale scopo si possono applicare le procedure di piezo expansion-crest.

Analizziamo ora nel dettaglio tale tecnica: la expansion-crest, letteralmente espansione di cresta, permette di creare una dilatazione permanente idonea all'accoglienza d'impianti, rendendo quindi l'intervento chirurgico più rapido e con un decorso post-operatorio

più agevole e predicibile. E' di estrema importanza non confondere la expansion-crest con la split-crest, due procedure apparentemente simili ma nella sostanza e nei risultati totalmente differenti. La split-crest viene eseguita con l'apertura di un lembo a spessore parziale e mediante frattura a legno verde della cresta e deformazione elastica sotto tensione delle rime

← pagina 14

ossee disgiunte. La expansion-crest, invece, si esegue con lembo a spessore totale e sfrutta le proprietà visco-elastiche dell'osso, che consentono una disgiunzione progressiva dei segmenti ossei con dilatazione permanente e deformazione plastica, quindi priva di tensione. La mancanza di tensione sugli impianti è la chiave di lettura che rende più facile la stabilizzazione ossea, riducendo il rischio di assorbimento e consentendo un risultato terapeutico più predicibile a breve, medio e lungo termine.

Le difficoltà operative nell'esecuzione del distacco dei segmenti ossei, specialmente a livello mandibolare, si possono facilmente superare utilizzando la nuova tecnica di PEC. Infatti, gli inserti da me messi a punto in collaborazione con la ditta Silfradent, che ha fornito il supporto tecnico necessario per la loro realizzazione, permettono di creare l'opportuna dilatazione plastica col minimo sforzo nella progressione in profondità e con la massima preservazione delle pareti ossee contigue. Si ottiene così una sorta di nuovo tunnel implantare che è al tempo stesso passivo di stabilizzazione e attivo di proliferazione ossea estremamente vivace dal punto di vista biologico per la costruzione della nuova sede implantare.

A tal fine, ho realizzato un kit costituito da inserti piezoelettrici a diametro crescente calibrati per le più comuni metodiche implantari, con apice non lavorante in modo da evitare fenestrazioni iatrogene e permettere al tempo stesso alle punte di comportarsi in modo auto-centrante. Il caso clinico presentato evidenzia l'easy management di tale procedura che, anche in condizioni cliniche estremamente critiche, consente tranquillamente a operatori meno esperti l'inserimento di fixtures in creste con atrofie marcate che richiederebbero, con le procedure usuali, prima l'aumento osseo e solo in un secondo tempo l'esecuzione implantare.

Oggi, utilizzando le procedure di mini PEC possiamo creare tunnel implantari senza frese rotanti, creando condizioni biologiche favorevoli ad una guarigione più rapida ed efficace sia dal punto di vista estetico che funzionale, migliorando la qualità dell'atto intra-operatorio e il suo decorso, soddisfacendo le richieste odierne contestuali di una chirurgia mini invasiva a basso impatto biologico.

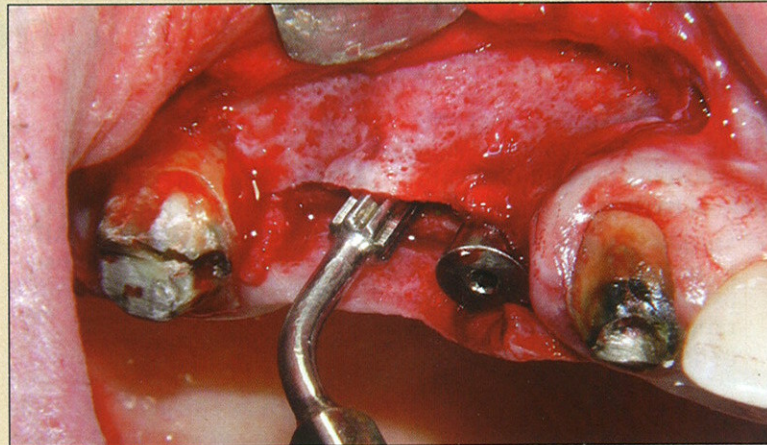


Fig. 9 - Primo impianto inserito in zona 14 e contemporanea osteotomia sul 15.

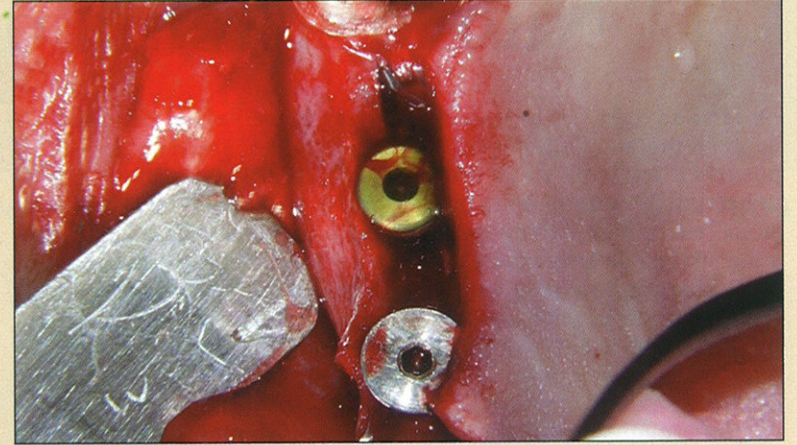


Fig. 10 - Impianti inseriti sul 14 e sul 15 nella PEC (Piezo Expansion-Crest).

Il miracolo dei denti bianchi



Un malinteso? Ebbene, sì. In natura i denti bianchi non esistono. Ma esistono i miracoli. La spiegazione scientifica viene dalla fluorescenza: la luce con diverse lunghezze d'onda viene assorbita e riflessa dallo smalto e dalla dentina come luce bianca. **Quadrant Universal LC con effetto fluorescente**

Questo è il principio applicato da Cavex in Quadrant Universal LC. Questo composito, adatto per i denti anteriori e posteriori, contiene un pigmento fluorescente che conferisce un aspetto naturale e luminoso definito, per semplificare, "bianco". Il prodotto è disponibile presso GABA Vebas srl. Per ulteriori informazioni contattare il servizio clienti Tel. +39.02.95753402



GABA Vebas
The specialist in oral care

GABA Vebas s.r.l., Via Giorgione 59/63, 00147 Roma. Servizio Clienti +39.02.95753402. www.gaba-info.it